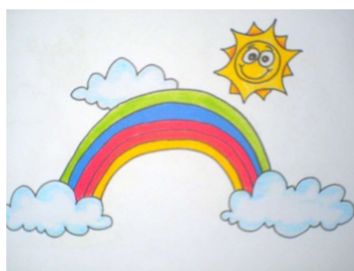


Školní vzdělávací program pro předškolní vzdělávání
na období
od 1. 9. 2021 do 31. 8. 2024

Mateřská škola Štětí, Stračenská 561, Štětí

Odloučené pracoviště: **Mateřská škola DUHA, U stadionu 491, Štětí**



„Duhový svět“

Č.j.: MŠŠ-D/ 117 /2021

Razítko a podpis ředitele školy:

ŠVP sestavila: Lenka Bukovská a kolektiv

projednán pedagogickou radou dne: 26.8.2021

Obsah

1. Charakteristika školy	4
2. Podmínky vzdělávání	4
2.1. Věcné vybavení	4
2.2. Životospráva	5
2.3. Psychosociální podmínky	5
2.4. Organizační chod.....	6
2.5. Řízení mateřské školy a personální zajištění	6
2.6. Spoluúčast rodičů	7
3. Vzdělávání dětí se speciálními vzdělávacími potřebami.....	7
3.1. Pravidla a průběh tvorby, realizace a vyhodnocení plánu pedagogické podpory (PLPP) a individuálního vzdělávacího plánu (IVP).....	7
3.2. Pravidla a průběh tvorby, realizace a vyhodnocení plánu pedagogické podpory (PLPP) a individuálního vzdělávacího plánu (IVP) nadaného dítěte nebo mimořádně nadaného dítěte.....	8
3.3. Vzdělávání dětí od dvou do tří let.....	8
3.4. Jazyková příprava dětí s odlišným mateřským jazykem	9
4. Organizace vzdělávání.....	9
4.1. Vnitřní uspořádání	9
4.2. Kritéria pro přijímání dětí do mateřské školy.....	9
4.3. Distanční vzdělávání v mateřské škole.....	10
5. Charakteristika vzdělávacího programu	10
6. Vzdělávací obsah	11
7. Evaluační systém	16
8. Akce školy	17

Identifikační údaje

Mateřská škola Štětí, příspěvková organizace

Sídlo organizace: Stračenská 561, Štětí

Ředitel školy: Mgr. Alena Kořínková

Zástupce ředitele: Lenka Hartmannová

Kontakty: 416 812 692, 416 878 170

e-mail: skolka.poupe@tiscali.cz

Vedoucí školní jídelny: Petra Kořínková

Kontakty: 416 810 554, 602 677 890

e-mail: sj.klubicko@quick.cz

Odloučené pracoviště: MŠ Duha

Sídlo: U Stadionu 491, Štětí

Zástupce pro MŠ: Lenka Bukovská

Kontakty: 416 812 549

e-mail: skolkaduha@seznam.cz

Kuchyň MŠ: Jiřina Hořejší, Drahomíra Bláhová

Kontakty: 416 812 419

Zřizovatel: Městský úřad Štětí

Sídlo: Mírové náměstí 163, Štětí

1. Charakteristika školy

V roce 2003 jsme se stali jedním z odloučených pracovišť právního subjektu Mateřská škola Štětí, příspěvková organizace se sídlem na adrese Stračenská 561, Štětí. Příspěvkovou organizaci vede statutární zástupce, ředitelka školy, Mgr. Alena Kořínková.

Naše mateřská škola (MŠ) se jmenuje „*Duha*“ a leží v prostorné zahradě v klidné, okrajové části města Štětí, v ulici U Stadionu 491 a byla otevřena v roce 1962. Kapacita školy je určena pro 62 dětí. Práci s dětmi zajišťuje šest pedagogů ve třech třídách.

Od roku 2005 se postupně změnilы podmínky vzdělávání, např. vybavení školy a školní zahrady, snížení energetické náročnosti (zateplení budovy a výměna oken), rekonstrukce mlhoviště.

Škola má vypracován vlastní školní vzdělávací program (ŠVP), který vystihuje podmínky školy. Vzdělávací nabídka je v souladu s požadavky ředitelství školy, vychází z daných okruhů a tematických částí. Podle ŠVP si každá třída vytváří svůj třídní vzdělávací plán, který je specifický pro konkrétní potřeby dětské skupiny a pro dané téma.

Platnost školního vzdělávacího programu je od 1.9.2021 do 31.8.2024, jeho formální stránka byla projednána na pedagogické radě dne 26.8.2021.

Filozofie školy

*„Cítím se tu bezpečně, vím, jak to tu chodí,
nežli přijde maminka, kdo za ruku mne vodí.
Smím si hrát a dovádět, mnoho zajímavého provádět,
nikdo se mi neposmívá, zkrátka „školka“, to je prima.“*

Škola má jasně formulovanou vizi: **„Bezpečné prostředí pro děti i dospělé, aby měli pocit jistoty, lásky a náležitosti, uznání i úcty, aby mohli naplnit své schopnosti a snahu být tím nejlepším, jakým jen člověk může být.“**

Naší snahou je rozvíjet samostatné a zdravé sebevědomí dětí, aby z mateřské školy odcházely s novými zkušenostmi a dovednostmi, děti čestné a odpovědné za vlastní chování.

Vzdělávání je založeno na oboustranné důvěře, na společné komunikaci a spolupráci s přihlédnutím k individualitě dítěte.

2. Podmínky vzdělávání

2.1. Věcné vybavení

Prostory mateřské školy jsou dostatečně velké a vyhovují nejrůznějším skupinovým i individuálním činnostem dětí. Každá třída MŠ je vybavena nábytkem, který je variabilní a odpovídá věku dětí, IT technikou. Jedna třída je vybavena interaktivní tabulí, přístup a možnost práce dětí z ostatních tříd se řídí časovým plánem.

Přiměřené množství pomůcek, hraček i náčiní vlastní každá třída. Děti nacházejí vše potřebné ve volně dostupných policích či nízkých skříňkách. V nastávajícím tříletém období chceme obohatit nabídku náčiní pro pohybové activity dětí.

Děti se spolupodílejí na výzdobě školy, prezentují svoje výtvarné práce v interiéru mateřské školy pro rodičovskou veřejnost, ale i na veřejnosti (výtvarné soutěže, výstavka prací při rozsvěcení

vánočního stromu).

Školní zahrada je prostorná a její travnaté plochy jsou doplněny dopravním hřištěm, běžeckým oválem a dětským venkovním nábytkem, které splňují požadavky bezpečnosti a jsou určeny ke svobodnému pohybu dětí venku, ale i ke sportovním účelům, k experimentování a k pěstitelským pracím. Vzhledem k životnosti některých zahradních prvků plánujeme jejich náhradu.

2.2. Životospráva

Jídelníček odpovídá zásadám racionální výživy. Skladba potravin je taková, aby předcházela vzniku rizikových faktorů dětské obezity. S neobvyklými druhy jídel děti seznamujeme formou „malé ochutnávky“, respektujeme, že všechno nejedí. Do jídla děti nenutíme.

Preferujeme samostatnost dětí při stolování. Ve spolupráci s kuchyní si mohou děti připravit ranní svačinu samy. Pitný režim mají děti k dispozici po celý den a obsluhují se podle potřeby.

Pobyty venku plánujeme převážně na školní zahradu, aby měly děti dostatek prostoru pro spontánní a sportovní aktivity. Vycházky směřujeme do klidných částí města. V letních měsících využíváme mlhoviště.

Délka odpočinku (spánku) odpovídá individuálním potřebám každého dítěte. Dětem s nižší potřebou spánku nabízíme klidné činnosti v herně či ve třídě.

Společně vytvořená pravidla („*mluvíme tichým hlasem a chováme se tiše*“) vymezují chování a jednání dětí během činností, aby nerušily spánek ostatních.

2.3. Psychosociální podmínky

Škola má stanovena elementární pravidla soužití, která podporují osobní svobodu dětí bez zbytečné manipulace a organizování, přihlížejí k potřebám a individuálním zvláštnostem dětí (podpora pravidel z kurikula **Dobrý začátek**: „*Pozorně posloucháme.*“ „*Díváme se na paní učitelku, když hovoří.*“ „*Ruce máme klidně u sebe.*“ „*V místnosti chodíme pomalu.*“ „*V místnosti mluvíme tichým hlasem.*“).

Pedagogové vedou děti k samostatnému řešení problémů s uvědoměním si následků svého chování a jednání. Ve výchovně vzdělávacím procesu uplatňují styl s aktivní spoluúčastí a samostatným rozhodováním dítěte. Styl je podporující, sympatizující, děti dostávají jasné a srozumitelné pokyny, nejsou přetěžovány, ani vedeny k nezdravému soutěžení.

Ve výuce využívají metody komunitního kruhu, prožitkového učení, experimentů, tvořivé dramatiky, řízených skupinových i individuálních činností.

Pedagog se vyhýbá negativnímu hodnocení výkonů a projevů dítěte, paušálním pochvalám a odsudkům. Nenásilně ovlivňuje neformální vztahy dětí prosociálním směrem (prevence šikany a sociálně patologických jevů).

Klima školy je utvářeno na základě důvěry školy a rodičovské veřejnosti, je však podmíněno vzájemnou komunikací a informovaností.

Všichni zaměstnanci se ztotožňují s filozofií školy, chovají se důvěryhodně a spolehlivě, podle zásad zdravého životního stylu. Preferují rovnocenný postoj dítěte mezi ostatními, respektují jejich individuální zvláštnosti a svobodný projev, jsou vstřícní, empatičtí.

2.4. Organizační chod

Do mateřské školy docházejí děti přijaté na základě zápisu (viz kapitola 3.2). Provozní doba mateřské školy je od pondělí do pátku od 6,00 hodin do 16,00 hodin.

Provoz školy bývá přerušen v době letních prázdnin a v období vánočních svátků. Při přerušení provozu v době letních prázdnin je dítě umístěno do jiné MŠ ve Štětí na základě písemné žádosti zákonných zástupců o přeřazení. Informace o uzavření mateřské školy jsou zpravidla podávány 3 měsíce před samotným uzavřením.

Program dne

06:00 otevření budovy

08:00 – 09:00 hygiena, dopolední svačina

09:50 – 11:50 příprava na pobyt venku, pobyt venku

11:50 – 12:20 hygiena, oběd

12:30 – 14:00 odpočinek, spánek, klidové činnosti

14:00 – 14:30 odpolední svačina

14:30 – 16:00 odpolední činnosti, ukončení provozu

Programově řízené či spontánní aktivity se prolínají celým dnem.

Režim dne upravujeme flexibilně při aktivitách konaných nad rámec běžného programu školy (např. školní výlet, plavání, návštěva kulturních akcí). Logopedie je prováděna formou kolektivních cvičení v režimu dne, podle potřeby individuálně v rámci provozní doby mateřské školy.

2.5. Řízení mateřské školy a personální zajištění

Řízení MŠ Duha podléhá vnitřní legislativě právního subjektu Mateřské školy Štětí (směrnice, organizační řád, školní řád, aj.). Povinnosti, pravomoci a úkoly pracovníků školy vymezují pracovní náplně.

Pedagogové mají předepsanou odbornou kvalifikaci (zákon č.563/2004 Sb. o pedagogických pracovnících), nebo si doplňují vzdělání vzhledem k vykonávané profesi, pracují profesionálním způsobem, přistupují aktivně ke svému sebevzdělávání (samostudium, vzdělávací kurzy), znalosti využívají v praxi, navzájem si je předávají.

V přímé pedagogické činnosti pedagogů je denně zajištěno jejich překrývání v rozsahu dvou a půl hodin v každé třídě.

Pedagog je odpovědný:

- ✓ Za úroveň dosažených výsledků výchovně vzdělávacího procesu školy.
- ✓ Za zpracovávání třídního vzdělávacího programu (TVP) v souladu s požadavky školního vzdělávacího programu (ŠVP) a rámcového vzdělávacího programu pro předškolní vzdělávání (RVP PV).
- ✓ Za plánování cílů a činností, které vedou ke vzniku klíčových kompetencí dítěte.
- ✓ Za připravenost na vlastní práci s dětmi a za dostatečně velké množství pomůcek.
- ✓ Za pravidelné sledování průběhu předškolního vzdělávání a za hodnocení jeho podmínek i výsledků.
- ✓ Za budování a podporu image školy.

ŠVP vypracovává vedoucí učitelka ve spolupráci s ostatními pedagogy zpravidla na tříleté období. Plánování vychází z předchozí analýzy školního programu, využívá zpětné vazby.

Na personálním zajištění úseku pracoviště MŠ Duha se podílí šest učitelek včetně zástupce MŠ, dvě provozní zaměstnankyně a dvě kuchařky (*viz Roční plán školy*).

MŠ úzce spolupracuje s ředitelstvím Mateřské školy Štětí a se zřizovatelem školy, kterým je město Štětí. Spolupráce prostřednictvím institucí: SPC, PPP, ZŠ Štětí, ZUŠ Štětí, Kulturní středisko, městská knihovna, DDM Štětí, Fond SIDUS, Prima Vizus.

2.6. Spoluúčast rodičů

Spolupráce s rodiči je založena na základě partnerství a na oboustranné důvěře. Společně se setkáváme při posezení s rodiči, na sportovním odpoledni, na rozloučení s předškoláky. Sběrové akce napomáhají k vedení dětí k ekologii.

K prohloubení vzájemných vztahů s rodinou nabízíme individuální konzultační hodiny o prospívání dítěte. Úspěchy dětí sdělujeme prostřednictvím „*Dopisů pro rodiče*“ (podpora z kurikula **Dobrý začátek**).

Pro nesmělé rodiče je zřízena schránka na anonymní připomínky a nápady vůči mateřské škole, na vkládání anketních lístků. Jejich informace pravidelně vyhodnocujeme na pedagogických radách, poskytujeme zpětnou vazbu.

Důležité informace, veřejné dokumenty školy, akce pořádané školou jsou zveřejňovány na nástěnkách v budově MŠ. Schůzky SRPDŠ se konají 2× ročně, z toho 1× před ozdravným pobytem.

3. Vzdělávání dětí se speciálními vzdělávacími potřebami

Dítě se speciálními vzdělávacími potřebami potřebuje k naplnění svých vzdělávacích možností nebo k uplatnění a užívání práv na rovnoměrném základě s ostatními poskytnutí podpůrných opatření podle § 16 odst. 1 školského zákona, podpůrná opatření jsou rozčleněna do pěti stupňů.

První stupeň podpory stanovuje mateřská škola i bez doporučení školského poradenského zařízení. Podpůrná opatření druhého až pátého stupně jsou stanovována školským poradenským zařízením (ŠPZ) po projednání se školou a zákonným zástupcem dítěte. Pravidla pro použití podpůrných opatření školou a školským zařízením stanovuje vyhláška č. 27/2016 Sb.

Účelem podpory vzdělávání dětí se speciálními vzdělávacími potřebami je plné zapojení a maximální využití vzdělávacího potenciálu každého dítěte s ohledem na jeho individuální možnosti a schopnosti.

Škola nabízí dětem jako nadstandardní aktivitu v rámci vzdělávací nabídky logopedickou prevenci.

Četnost a časový plán logopedické prevence je stanoven po sběru dat, s rodiči se škola domlouvá individuálně, stanovují si pravidla docházky na logopedickou prevenci v MŠ nebo na specializované pracoviště (detašované pracoviště SPC Litoměřice se sídlem Stračenská 561, Štětí). Logopedická prevence je prováděna buď formou kolektivních cvičení v režimu dne, nebo individuálně v rámci provozní doby mateřské školy.

3.1. Pravidla a průběh tvorby, realizace a vyhodnocení plánu pedagogické podpory (PLPP) a individuálního vzdělávacího plánu (IVP)

Pokud vyplyne z pozorování dítěte, že má drobné problémy v rozvoji vzdělávání, tak škola vypracuje jednoduchý a strukturovaný plán pedagogické podpory podpůrných opatření prvního stupně, který nastaví pro tyto děti pravidla častějšího vyhodnocování pokroku s přihlédnutím na

a možným vývojovým omezením.

PLPP sestavuje třídní učitel a má písemnou podobu. Před vlastním zpracováním plánu konzultuje s dalšími učiteli o možných a vhodných způsobech práce s dítětem, o vzdělávacích metodách a prostředcích,

o kontrole osvojených dovedností a návyků. V době přípravy PLPP zorganizuje učitel společnou schůzku se zákonnými zástupci.

Třídní učitel vyhodnocuje PLPP po třech měsících od zahájení poskytování podpůrných opatření, s výsledky seznamuje pedagogické pracovníky mateřské školy a zákonné zástupce a informuje je o úpravách postupů ve vzdělávání dítěte.

Při nenaplnění stanovených cílů podpůrných opatření požádá třídní učitel, který sestavoval PLPP, zákonného zástupce, aby navštívil ŠPZ (PPP nebo SPC), které může následně doporučit podpůrná opatření vyšších stupňů.

Na základě doporučení ŠPZ a žádosti a za pomoci zákonného zástupce škola zpracovává IVP, nejpozději do jednoho měsíce od obdržení doporučení ŠPZ a žádosti zákonného zástupce.

3.2. Pravidla a průběh tvorby, realizace a vyhodnocení plánu pedagogické podpory (PLPP) a individuálního vzdělávacího plánu (IVP) nadaného dítěte nebo mimořádně nadaného dítěte

Škola ve svém ŠVP, v rámci integrovaných bloků, vytváří podmínky pro stimulující vzdělávací potenciál každého dítěte v různých oblastech (rozumové schopnosti, pohybové, manuální, umělecké nebo sociální dovednosti). Učitel předkládá dětem pestrou nabídku aktivit a činností s ohledem na jejich individuální možnosti, které umožňují dítěti projevit své nadání.

Při zjištění, že se jedná o výrazné projevy nadání dítěte, zpracováváme PLPP ve spolupráci se zákonným zástupcem. Pokud se projeví u dítěte mimořádné nadání v jedné či více oblastech, škola doporučí rodičům vyšetření dítěte v poradenském zařízení.

Na základě doporučení ŠPZ škola vypracovává IVP v úzké spolupráci s rodinou a poradenským zařízením, společně stanovují další postupy vzdělávání a vyhodnocování plánu.

3.3. Vzdělávání dětí od dvou do tří let

Škola upravuje podmínky vzdělávání dětí v homogenní i heterogenní třídě, pokud se v mateřské škole vzdělávají děti mladší tří let. Zpravidla se jedná o děti, které dovrší věk tří let do konce kalendářního roku v době nástupu.

Prostředí tříd v naší mateřské škole upravujeme vzhledem ke specifickým potřebám mladších dětí (variabilní nábytek, pomůcky pro nejmladší děti, režimové prvky). Pomůcky pro starší děti, které by mohly ohrožovat bezpečnost mladších dětí, jsou umístovány do zavřených a vyšších skříněk.

Režim dne respektuje individuální potřeby mladších dětí, proto jsou ve třídách klidnější koutky, kde si mohou děti odpočinout. Vzdělávání těchto dětí probíhá v menších skupinkách nebo individuálně.

K zajištění pocitu bezpečí a jistoty si během adaptace donášejí nové děti z domova malou hračku (mazlíka). Učitel zajišťuje stálý pravidlený denní režim, dostatek emoční podpory, více individuální péče, srozumitelná pravidla. Uplatňuje laskavý přístup k dítěti, podněcuje pozitivní vztahy, které vedou k oboustranné důvěře a spolupráci s rodinou.

3.4. Jazyková příprava dětí s odlišným mateřským jazykem

Pokud má mateřská škola v rámci jednoho místa poskytovaného vzdělávání 1 až 3 děti cizince v povinném předškolním vzdělávání, bude jim poskytována individuální jazyková podpora v rámci vzdělávacích činností dle školního vzdělávacího programu.

Pokud má mateřská škola v rámci jednoho místa poskytovaného vzdělávání 4 a více dětí cizinců, bude/budou vytvořena/y skupina/y pro jazykovou přípravu o velikosti 4 až 8 dětí cizinců, za níže uvedených podmínek.

Škola má povinnost poskytovat jazykovou přípravu pro zajištění plynulého přechodu do základního vzdělávání v rozsahu jedné hodiny týdně. Jedna hodina týdně bude rozdělena do dvou nebo více bloků v průběhu týdne. Do této hodiny se nezapočítávají přesuny dětí do skupiny apod.

Jakmile bude v mateřské škole např. devět dětí, kterým má být poskytována jazyková příprava, ředitel mateřské školy vytvoří dvě skupiny.

(zdroj: Metodický materiál MŠMT–21851/2021-1).

4. Organizace vzdělávání

4.1. Vnitřní uspořádání

MŠ je trojtřídní, s kapacitou 62 dětí (dodržení hygienické normy). Počet dětí ve třídách je 20-22 dětí. Věkové složení dětských skupin se mění v průběhu platnosti ŠVP z důvodu odchodu dětí do ZŠ a nástupu nově přijatých dětí.

Mezi dětmi ve skupině je většinou jednoletý věkový rozdíl, není však toto pravidlem. Vzdělávání dětí zajišťují dva pedagogové na třídě, včetně vedoucí MŠ.

Děti ze třídy, kde pracuje vedoucí MŠ, jsou spojovány s jinou třídou ráno do 7 hodin a odpoledne od 15 hodin do rozchodu dětí domů.

Do odpoledních hodin provozu je podle konkrétních potřeb dětí zařazen doplňkový program pro děti se speciálními vzdělávacími potřebami (logopedie).

Pro děti s odkladem školní docházky škola zpracovává, ve spolupráci s rodiči, individuální vzdělávací plány.

MŠ má vypracovaný plán prevence sociálně patologických jevů (*viz Roční plán školy*).

Skupina starších dětí se každoročně účastní plaveckého výcviku, a pokud mají rodiče zájem, tak i ozdravného pobytu.

4.2. Kritéria pro přijímání dětí do mateřské školy

Do mateřské školy jsou děti přijímány na základě zápisu do mateřské školy.

Kritéria, podle kterých jsou posuzovány přihlášky dětí k předškolnímu vzdělávání, stanovuje směrnice školy.

Zápisy do mateřských škol se konají v měsíci květnu, škola je přístupná rodičům/zájemcům formou „Otevřených dveří“.

Rodiče se mohou zúčastňovat společných aktivit v mateřské škole během adaptačního procesu podle individuálních potřeb svého dítěte.

4.3. Distanční vzdělávání v mateřské škole

V souladu s ustanoveními § 184a školského zákona pokud z důvodu krizového opatření vyhlášeného podle krizového zákona, nebo z důvodu nařízení mimořádného opatření podle zvláštního zákona, anebo z důvodu nařízení karantény podle zákona o ochraně veřejného zdraví není možná osobní přítomnost většiny dětí, pro které je předškolní vzdělávání povinné, stanovena:

a) povinnost mateřské školy zajistit vzdělávání distančním způsobem pro děti, pro které je předškolní vzdělávání povinné,

b) povinnost dětí, pro které je předškolní vzdělávání povinné, se tímto způsobem vzdělávat. Způsob poskytování vzdělávání a zpětné vazby na dálku přizpůsobí škola podmínkám dítěte (zázemí, materiální podmínky, speciální vzdělávací potřeby, zdravotní stav atp.).

(Zdroj: Doporučení pro vzdělávání distančním způsobem v mateřské škole MŠMT 1.3.2021)

Průběh distančního vzdělávání:

- ✓ Prostřednictvím třídního e-mailu (zasílání distančních materiálů, úkolů = odevzdávání vypracovaných úkolů na e-mail).
- ✓ Tištěná podoba (osobní vyzvednutí materiálů, úkolů po vzájemné dohodě s mateřskou školou = osobní donesení vypracovaných úkolů zpět do mateřské školy).
- ✓ Četnost materiálů distančního vzdělávání = týdenní či čtrnáctidenní cyklus (podle náročnosti tematického celku).
- ✓ Povinnost rodičů omluvit dítě s povinnou předškolní docházkou, pokud se distančního vzdělávání neúčastní (písemná omluvenka – osobní doručení, nebo prostřednictvím e-mailu)

5. Charakteristika vzdělávacího programu

Vzdělávací obsah ŠVP „Duhový svět“ vychází ze závazných okruhů vzdělávání a jeho tematických částí pro všechna odloučená pracoviště Mateřské školy Štětí.

Vzdělávací okruhy leží ve stejné rovině, lze do nich vstupovat i opakovaně, aby byly naplněny cíle předškolního vzdělávání a byly vytvářeny předpoklady pro vznik základů klíčových kompetencí.

Logopedická prevence zajišťuje rozvoj kompetence komunikativní.

Dlouhodobé záměry školy: (vyhovující, zůstávají neměnné)

- ✓ Doplnit rodinnou výchovu.
- ✓ Zajistit dětem prostředí s dostatkem přiměřených podnětů k jeho aktivnímu rozvoji a učení.
- ✓ Smysluplně obohacovat denní program dítěte v průběhu jeho předškolních let.
- ✓ Maximálně podporovat individuální rozvojové možnosti dětí.
- ✓ Plnit úkol diagnostický, zejména ve vztahu k dětem se speciálními potřebami na základě dlouhodobého a každodenního styku s dítětem.
- ✓ Poskytnout dětem odbornou péči (logopedie, spolupráce se SPC, PPP).

Přístupy, metody a formy: (vyhovující, zůstávají neměnné)

- ✓ Přizpůsobit předškolní vzdělávání vývojovým fyziologickým, kognitivním, sociálním a emocionálním potřebám dětí.
- ✓ Nabízet dětem vhodné vzdělávací prostředí (vstřícné, podnětné, zajímavé a obsahově bohaté, které jim zajišťuje možnost projevit se, bavit a zaměstnávat přirozeným dětským způsobem).

- ✓ Poskytnout každému dítěti pomoc a podporu v míře, kterou potřebuje a v kvalitě, která mu vyhovuje.
- ✓ Uplatňovat metody prožitkového učení, kooperativního učení hrou a činnostmi.
- ✓ Učit se na základě vytváření a využívání situací (situační učení).
- ✓ Učit se přirozenou nápodobou (spontánní sociální učení).
- ✓ Využívat didakticky zacílenou činnost (forma práce), která je pedagogem přímo nebo nepřímo motivovaná. Je zde zastoupeno spontánní a záměrné učení.

6. Vzdělávací obsah

Výběr okruhu, tématu a naplnění očekávaných výstupů je plně v kompetenci každého pedagoga na základě zpětné vazby (pololetního vyhodnocování dosažené úrovně výchovně vzdělávacího procesu třídy), vybírá si z nabídky cíle obecné (očekávané výstupy) a zpracovává do podoby aktuálních cílů (konkretizované výstupy) v třídním vzdělávacím plánu (TVP).

Písemně zpracovaný TVP obsahuje:

1. Název integrovaného bloku
2. Název tematické části v činné podobě
3. Aktuální cíle
4. Myšlenkovou mapu
5. Oblasti vzdělávání
6. Dílčí cíle
7. Činnosti
8. Rizika
9. Poznámky, hodnocení

Nabídka aktuálních cílů TVP postihuje všechny vzdělávací oblasti RVP PV, aby rozvíjela předpoklad pro utváření základních klíčových kompetencí (kompetence k učení, k řešení problému, komunikativní, sociální a personální, činnostní a občanské) v takové míře, které jsou dosažitelné pro dítě předškolního věku.

Platnost TVP je zpravidla stanovena v rozmezí jednoho-tří týdnů. Podle náročnosti tématu a podle zpětné vazby dosažených výsledků vzdělávání ji lze ojediněle prodloužit až na jeden měsíc.

Okruhy vzdělávání

Integrovaný blok: *Ve zdravém těle, zdravý duch*

Očekávané výstupy:

- Zachovávat správné držení těla
- Koordinovat lokomoci a další polohy a pohyby těla
- Vědomě napodobit jednoduchý pohyb podle vzoru
- Ovládat koordinaci ruky a oka, zvládnout jemnou motoriku
- Zvládat jednoduchou obsluhu a pracovní úkony
- Pojmenovat části těla a některé orgány, znát základní pojmy užívané ve spojení se zdravím, pohybem a sportem
- Rozlišovat, co zdraví prospívá a co mu škodí

- Mít povědomí o významu péče o čistotu a zdraví, aktivního pohybu a zdravé výživy
- Mít povědomí o některých způsobech ochrany zdraví a bezpečí
- Uvědomovat si svoje možnosti a limity
- Odmítnout komunikaci, která je dítěti nepříjemná
- Rozlišovat aktivity, které mohou zdraví okolního prostředí podporovat a které je mohou poškozovat

Příklady tematických částí:

Sport, zdravý životní styl, prevence, nemoci, pohybová pyramida. Lidské tělo, smysly, koloběh života, úrazy, život s postižením.

Integrovaný blok: *Příroda je mocná čarodějka*

Očekávané výstupy:

- Vést rozhovor, formulovat otázky, odpovídat, slovně reagovat
- Vnímat a rozlišovat pomocí všech smyslů
- Vědomě využívat všech smyslů, záměrně pozorovat, postřehovat, všímat si (nového, změněného, chybějícího)
- Vyvinout volní úsilí, soustředit se na činnost a její dokončení
- Vyjadřovat svou představivost a fantazii v tvořivých činnostech (konstruktivních, výtvarných, hudebních, pohybových či dramatických)
- Orientovat se v prostoru i v rovině, částečně se orientovat v čase
- Nalézat nová řešení nebo alternativní k běžným
- Řešit problémy, úkoly a situace, myslet kreativně
- Vyvinout volní úsilí, soustředit se na činnost i její dokončení
- Spolupracovat s ostatními
- Osvojit si elementární poznatky o okolním prostředí, které jsou dítěti blízké, pro ně smysluplné a přínosné, zajímavé a jemu pochopitelné a využitelné pro další učení a životní praxi
- Orientovat se bezpečně ve známém prostředí i v životě tohoto prostředí
- Vnímat, že svět má svůj řád, že je rozmanitý a pozoruhodný
- Všímat si změn a dění v nejbližším okolí
- Mít povědomí o významu životního prostředí (přírody i společnosti) pro člověka, uvědomovat si, že způsobem, jakým se lidé chovají, ovlivňují vlastní zdraví i životní prostředí
- Pomáhat pečovat o okolní životní prostředí

Příklady tematických částí:

Zvířata, rostliny, počasí, roční období, přírodní jevy, experimenty, původ potravin, historie lidstva, časové vztahy. Ekologie, ekosystém, třídění odpadu, ochrana planety, Den Země. Vesmír, doba ledová, pravěk, dinosauři, experimenty.

Integrovaný blok: *Já jsem já a ty jsi ty*

Očekávané výstupy:

- Zacházet s běžnými předměty denní potřeby, hračkami, pomůckami, nástroji a materiály

- Zvládat sebeobsluhu, uplatňovat základní kulturně hygienické a zdravotně preventivní návyky
- Chovat se obezřetně při setkání s cizími a neznámými osobami
- Domluvit se slovy
- Porozumět slyšenému
- Připravuje se pro život v mnohojazyčné evropské společnosti
- Zaměřovat se na to, co je z poznávacího hlediska
- důležité
- Rozlišovat některé obrazné symboly a porozumět jejich významu a funkci
- Chápat prostorové pojmy, elementární časové pojmy
- Vnímat, že je zajímavé dozvídat se nové věci, využívat
- zkušeností k učení
- Odloučit se na určitou dobu od rodičů a blízkých, být aktivní i bez jejich opory
- Uvědomovat si svou samostatnost, orientovat se ve skupině
- Podílet se na organizaci hry a činnosti
- Ve známých a opakujících se situacích, kterým rozumí, se snažit ovládat svoje city a přizpůsobovat jim své chování
- Přijímat pozitivní ocenění i svůj případný neúspěch a vyrovnat se s ním, učit se hodnotit svoje osobní pokroky (sebehodnocení)
- Prožívat a dětským způsobem projevoval, co cítí, snažit se ovládat své afektivní chování
- Uvědomovat si svá práva ve vztahu k druhému, přiznávat stejná práva druhým a respektovat je
- Respektovat potřeby jiného dítěte
- Uplatňovat své individuální potřeby, přání a práva s ohledem na druhého, učit se přijímat a uzavírat kompromisy, řešit konflikt dohodou
- Chápat, že všichni lidé (děti) mají stejnou hodnotu, přestože je každý jiný, že osobní, resp. osobnostní odlišnosti jsou přirozené
- Utvořit si základní dětskou představu o pravidlech chování a společenských normách, co je v souladu s nimi a co proti nim a ve vývojově odpovídajících situacích se podle této představy chovat
- Pochopit, že každý má ve společenství (v rodině, ve třídě,
- v herní skupině) svoji roli, podle které je třeba se chovat
- Začlenit se do třídy a zařadit se mezi své vrstevníky, respektovat jejich rozdílné vlastnosti, schopnosti a dovednosti
- Adaptovat se na život ve škole, aktivně zvládat požadavky plynoucí z prostředí školy
- Porozumět, že změny jsou přirozené a samozřejmé, přizpůsobovat se jim

Příklady tematických částí:

Životní role, nálady, profese, pravidla soužití, poznávání sama sebe a druhých, etika, realita verus fantazie, lidské potřeby, pyramida vnitřní pohody. Národnosti, rasy (běloši, černoši, asiáté, indiáni, eskymáci), kontinenty, poznávání obce, vlasti, cících krajů.

Integrovaný blok: *Ctíme naše tradice*

Očekávané výstupy:

- Ovládat dechové svalstvo, sladit pohyb se zpěvem
- Uvědomovat si příjemné a nepříjemné citové prožitky
- Zachytit a vyjádřit své prožitky
- Mít povědomí o širším společenském, věcném, přírodním, kulturním i technickém prostředí i jeho dění v rozsahu praktických zkušeností a dostupných praktických ukázek v okolí dítěte

Příklady tematických částí:

Mikuláš, Vánoce, Tři králové, Masopust, velikonoce, pálení čarodějnic, Den dětí, Den matek, pranostiky, místní zvyky: jarmark, Štětská ostrev, FEDO.

Integrovaný blok: *Na ulici pozor dej!*

Očekávané výstupy:

- Zvládnout základní pohybové dovednosti a prostorovou orientaci, běžné způsoby pohybu v různém prostředí
- Chápat základní číselné a matematické pojmy, elementární matematické souvislosti a dle potřeby je využívat
- Přemýšlet, uvažovat, a své myšlenky i úvahy vyjádřit
- Vyjádřit svůj souhlas, umět říci ne v konkrétní situaci
- 1 Navazovat kontakty s dospělým
- Přirozeně a bez zábran komunikovat s druhým dítětem
- Uvědomovat si, že ne všichni lidé respektují pravidla chování, učit se odmítat společensky nežádoucí chování

Příklady tematických částí:

Pravidla a bezpečnost silničního provozu, dopravní prostředky, dopravní značky, ZIS (záchranný integrovaný systém), způsoby dopravy, využití dopravy, osobní bezpečí, Týden mobility.

Integrovaný blok: *Svět kultury a umění*

Očekávané výstupy:

- Pojmenovat většinu toho, čím je obklopeno
- Správně vyslovovat, ovládat dech, tempo i intonaci řeči
- Vyjadřovat samostatně a smysluplně myšlenky, nápady, pocity, ve vhodně zformulovaných větách
- Sledovat a vyprávět příběh, pohádku
- Zaměřovat se na to, co je z poznávacího hlediska důležité
- Záměrně se soustředit a udržet pozornost
- Naučit se nazpaměť krátké texty, záměrně si zapamatovat a vybavit
- Projevovat zájem o knížky, soustředěně poslouchat četbu, hudbu, sledovat divadlo, film
- Prožívat radost ze zvládnutého a poznaného
- Postupovat a učit se podle pokynů a instrukcí
- Těšit se z hezkých a příjemných zážitků, přírodních a kulturních krás i setkávání se s uměním
- Uplatňovat návyky v základních formách společenského chování ve styku s dospělými i s dětmi
- Vnímat umělecké a kulturní podněty, hodnotit svoje zážitky
- Zachycovat skutečnosti ze svého okolí a vyjadřovat své představy pomocí různých výtvarných činností, dovedností a technik
- Vyjadřovat se prostřednictvím hudebních a hudebně pohybových činností, zvládat základní hudební dovednosti vokální i instrumentální

Příklady tematických částí:

Divadlo, film, kniha, koncerty, knihovna, poezie, próza, naučná literatura, poznávání obce, vlasti a cizích krajů.

7. Evaluační systém

Autoevaluace poskytuje škole zpětnou vazbu k nápravě vlastní činnosti a současně slouží jako východisko pro další práci. Škola má nastavenou autoevaluaci na úrovni školy a na úrovni třídy.

Současný plán evaluace školy vyhovuje, proto zůstává neměnný. Kritéria pro hodnocení podmínek školy a výchovně vzdělávacího procesu budou částečně pozměněna do pololetí školního roku 2021/2022.

Do hodnocení podmínek jsou zapojeni všichni zaměstnanci školy.

Sledované oblasti: soulad ŠVP s RVP PV
plnění cílů ŠVP, TVP
způsob zpracování a realizace obsahu vzdělávání (integrované bloky)
práce učitelů
výsledky vzdělávání (diagnostika)
kvalita podmínek vzdělávání v kontextu RVP PV

Na úrovni třídy

	Oblast	Zaměření	Techniky	Časový plán	Odpovědnost
Okruhy vzdělávání	Výsledky vzdělávání	Prostor pro tvůrčí práci pedagoga Očekávané výsledky vzdělávání	Hodnotící zprávy	Pololetně	Učitelky
Hodnocení třídy	Výsledky vzdělávání	Rozvoj a úroveň třídy TVP	Charakteristika třídy Zápisy v třídní knize	Pololetně Denní	Třídní učitelka Učitelky
Hodnocení dětí	Naplňování individuálních vzdělávacích potřeb dětí	Vzdělávací potřeby dětí a možnosti seberealizace	Záznamy o dětech Pozorování	Pololetně Průběžně	Učitelky
Hodnocení sebe sama	Pedagogický styl	Osobnost pedagoga	Autoevaluační dotazník	Ročně	Učitelky

Na úrovni školy

	Oblast	Zaměření	Techniky	Časový plán	Odpovědnost
Podmínky	Materiální, technické, hygienické podmínky	Kvalita podmínek	Revizní zprávy Operativní schůzky	Průběžně	Vedoucí MŠ Provozní z.
Cíle a záměry ŠVP	Formální vzdělávací nabídka.	Úroveň naplňování cílů ŠVP	Hodnotící zprávy	Ročně	Vedoucí MŠ
Práce pedagogického sboru	Pedagogický styl, klima školy Spolupráce s rodinami dětí	Profesionalita týmu, vzájemná spolupráce	Rozhovory Pedagogické rady Konzultační hodiny Anketa	Průběžně Časový plán 2× ročně 1× ročně	Vedoucí MŠ Učitelky
Hodnocení pedagoga	Práce pedagogů	Povinnosti pedagoga Úroveň výchovně vzdělávacího procesu	Hospitační činnosti Třídní dokumentace	Průběžně	Vedoucí MŠ Učitelky

8. Akce školy

Divadelní představení, Mikulášská a vánoční nadílka v MŠ, posezení s rodiči, sportovní odpoledne, Česko čte dětem, Mateřinka, Olympiáda, ozdravný pobyt, Den dětí, školní výlet, rozloučení s předškoláky, sběrové akce.