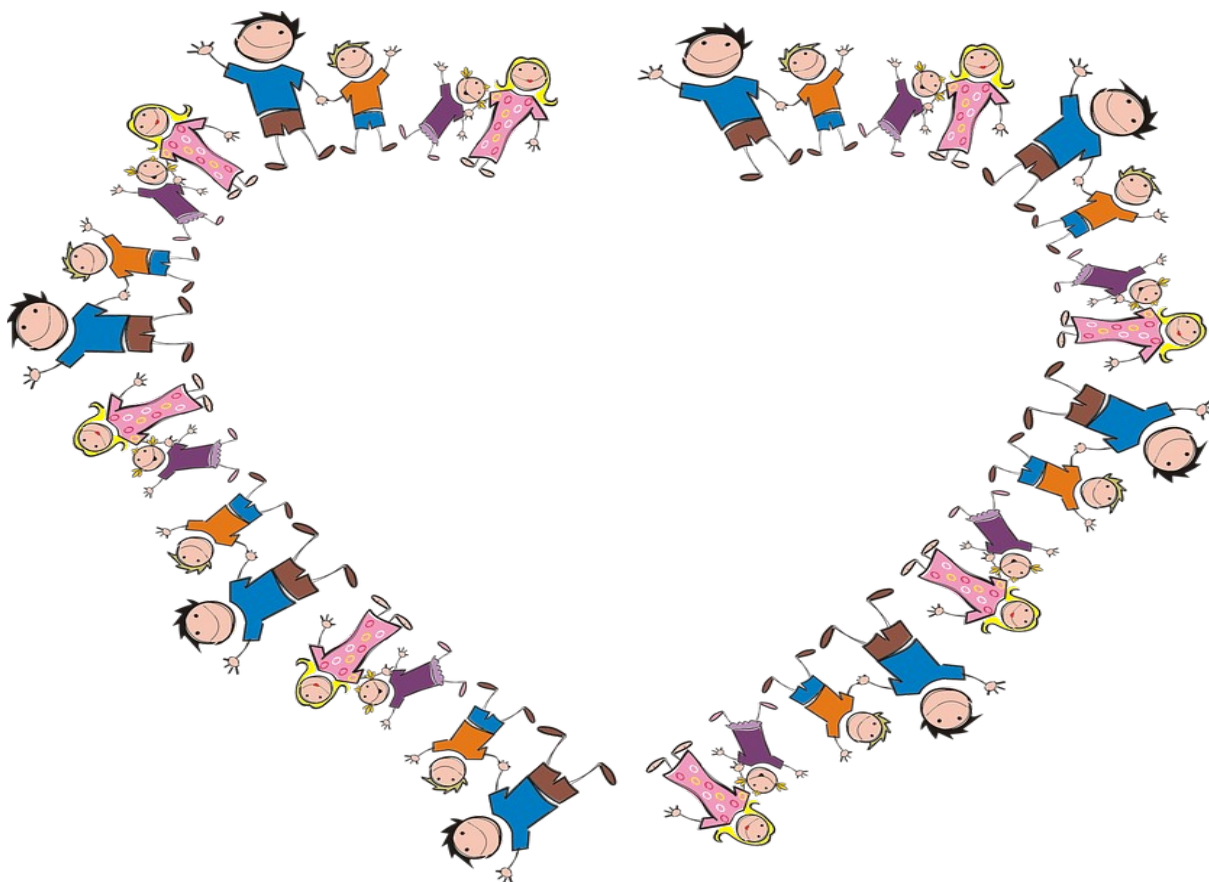


ŠKOLNÍ VZDĚLÁVACÍ PROGRAM PRO PŘEDŠKOLNÍ VZDĚLÁVÁNÍ

na období od 1.9.2024 do 31.8.2027

Mateřská škola Štětí, příspěvková organizace Stračenská 561, Štětí

„Kouzelnými vrátky pospěš s námi do pohádky“



Představení školy (obecná charakteristika školy)

ZÁKLADNÍ ÚDAJE O ŠKOLE

Mateřská škola Štětí, příspěvková organizace je subjekt, který slučuje pět mateřských škol v obci. Naše mateřská škola Poupe je odloučeným pracovištěm subjektu Mateřská škola Štětí, příspěvková organizace a zároveň sídlem celé organizace na adrese Stračenská 561, Štětí.

Ředitelkou Mateřské školy Štětí, příspěvkové organizace je, po konkurzním řízení od počátku vzniku této organizace Mgr. Alena Kořínková. Vedoucí učitelkou je Aneta Löwová.

Od roku 2003 je škola v právní subjektivitě. Zřizovatelem příspěvkové organizace je Město Štětí. V červnu 1997 byla naše mateřská škola prvně přijata do sítě MŠPZ.

Spojení s naší školou je možné telefonicky: 416 812 692 nebo 416 878 170 nebo elektronickou cestou: www.skolkasteti.cz nebo skolka.poupe@tiscali.cz.

Zpracovatelem školního kurikula je ředitelka školy Mgr. Alena Kořínková za pomoci všech pedagogických pracovníků MŠ Poupe.

Školní kurikulum bylo projednáno na pedagogické radě dne 28. 8. 2024.

Platnost školního kurikula je od 1. 9. 2024 do 31. 8. 2027.

Charakter a umístění školy

Naše mateřská škola se nachází na okraji města Štětí v blízkosti vysoko podlažní panelové zástavby. Ve městě a přilehlých spádových obcích žije asi 10 tisíc obyvatel. Přesto, že na území města je závod Mondi Group a.s. (výroba papíru) a Labe Wood (pila) je ve městě vysoká nezaměstnanost a různorodá sociální struktura obyvatel. Naše mateřská škola přímo sousedí s druhou mateřskou školou, kde máme společnou školní kuchyni.

Mateřská škola byla postavena v roce 1964. Její původně plánovaná kapacita byla 90 dětí. Postupnými změnami zákonů (hlavně hygienických) byla stanovena kapacita na 75 zapsaných dětí ve třech třídách. V každé třídě je zapsáno 25 dětí ve věku od tří do šesti let. K přednostem školy určitě patří prostorná zahrada se vzrostlými stromy a s průlezkami, které poskytují dětem dostatek prostoru pro volný pohyb a hru a možnost pobytu v přírodě. Zde nás však čeká mnoho investic věnovaných na nové vybavení a bezpečnost dětí při pobytu venku. Od roku 2011 docházelo k rekonstrukci školy (výměna oken a zateplení budovy, regulace topení, opravy oplocení).

ORGANIZAČNÍ USPOŘÁDÁNÍ ŠKOLY

Mateřskou školu Poupě navštěvují děti ve věku tři až šest let, popřípadě zůstávají děti starší (s odkladem školní docházky), kterým je věnována zvláštní péče. Na škole máme tři třídy věkově smíšené. Zápis do mateřské školy probíhá podle kritérií, která má škola stanovena celoškolskou směrnicí. Do tříd jsou děti zařazovány většinou podle vlastního přání (sourozenci, kamarádi,...) do počtu 25 dětí s přihlédnutím k vyváženému zastoupení všech věkových kategorií. Každým rokem se vymění asi třetina každé třídy (předškolní děti).

Provoz mateřské školy se řídí vlastními směrnicemi (školní řád, provozní řád školy, provozní řád školní jídelny, zahrady,...). Vzdělávání dětí zajišťuje šest učitelů, jeden asistent pedagoga a ředitelka školy celé příspěvkové organizace. O bezproblémový chod školy pečují dvě školnice.

Stravu pro naše děti a sousední mateřskou školu připravují tři kuchařky ve školní jídelně, která je součástí naší školy. Na škole probíhají též zájmové nadstandartní činnosti, country tance, taneční hrátky. Tyto činnosti navštěvují děti podle svého zájmu a předpokladů. Péče je věnována i dětem s odkladem školní docházky a s logopedickými problémy.

Škola podporuje: • Aktivní účast všech zaměstnanců při řízení (možnost vždy říci svůj názor, návrh)

- Partnerství a sounáležitost mezi zaměstnanci, dětmi a rodiči
- Osobní odpovědnost, uvědomují si cíle a poslání své práce
- Osobní aktivitu

Chod školy

Provozní doba mateřské školy je stanoveno od pondělí do pátku od 6:00 do 16:00 hodin. Hravé činnosti, pohybové aktivity a programově řízené činnosti se prolínají v průběhu celého dne. Časově je stanoveno pouze základní péče – kam spadá: příjem dětí, pobyt venku, hygiena, stolování a odpolední odpočinek.

Řízené činnosti jsou zařazovány několikrát denně se skupinkami dětí. Veškeré aktivity jsou organizovány tak, aby děti byly podněcovány k vlastní aktivitě a experimentování, aby se zapojovaly do organizace činností a pracovaly svým tempem.

Každá třída má prostornou hernu s vybavením pro tělovýchovné chvílky (žebřiny, skluzavka, průlezka, skákací náčiní), ke kterým mají děti volný přístup po celý den.

Ke škole patří prostorná zahrada se vzrostlými stromy, průlezkami a pískovišti. V letních měsících je v provozu i brouzdaliště. V letních měsících se doba pobytu venku prodlužuje a na zahradě probíhají i výchovné činnosti.

Ke zdravému prostředí přispíváme:

- používáním čističek vzduchu a zvlhčovačů
- pravidelným větráním (teplota ve třídách je 20–22 C.
- pořádáme předplavecký výcvik
- využívání brouzdaliště, sprchy
- pořádáme jednou ročně školu v přírodě

Program dne

06:00	otevření budovy
08:00 – 09:00	hygiena, dopolední svačina
09:50 – 11:50	příprava na pobyt venku, pobyt venku
11:50 – 12:20	hygiena, oběd
12:30 – 14:00	odpočinek, spánek, klidové činnosti
14:00 – 14:30	odpolední svačina
14:30 – 16:00	odpolední činnost, ukončení provozu

Příchod dětí do MŠ

Děti přicházejí do MŠ průběžně od 6.00 do 7.45 hod. Podle dohody s rodiči a potřeby dítěte je možné příchod individuálně domluvit. Dítě přebírá od rodičů vždy učitelka.

Ranní hry

Během příchodu si děti hrají kolektivně nebo individuálně dle svého přání. Učitelka nenásilnou hrou nabízí dětem hru. Ranní kruh V ranním kruhu se všichni společně přivítají. Seznámí se s programem na celý den. Ranní pohybové činnosti Před dopolední svačinou jsou dětem nabízena relaxační a protahovací cvičení, ranní prvky jógy, hudebně pohybové hry, míčové hry a základní prvky gymnastiky a atletiky.

Dopolední svačina

Při svačině se děti učí sebeobsluze a čistotě stolování a hygienickým návykům před a po jídle.

Řízená vzdělávací činnost

Při řízené dopolední činnosti pracuje učitelka s dětmi podle ŠVP a TVP, který je rozdělen do integrovaných bloků a do podtémat, které si učitelka vybírá. Doba řízených činností se přizpůsobuje koncentraci, pozornosti a zájmu dětí. Pobyt venku V šatně se děti podporují v samostatnosti při oblékání. Starší děti jsou vedeni k pomoci mladším dětem.

Pobyt venku se uskutečňuje každý den a jeho doba je individuální podle stavu počasí a momentální situaci. Při velmi nepříznivém nebo inverzním počasí může být pobyt venku zrušen a nahrazen zájmovou činností ve škole.

Oběd

Oběd začíná hygienou a následuje sebeobsluha se zdokonalováním kultury stolování. Naší snahou je dodržovat intervaly mezi jídly 3 hodiny. Odchod dětí z MŠ Děti, které nezůstávají na odpolední odpočinek odchází po obědě s rodiči z mateřské školy v rozmezí od 12.00 – 12.30 h.

Odpočinek na lůžku, spánek

V denním režimu je respektována individuální potřeba spánku a odpočinku jednotlivých dětí. Před odpočinkem si děti na lehátku poslechnou pohádku. Starší děti, s menší potřebou spánku, pouze odpočívají. Ostatním je dán dostatek času na odpočinek podle své potřeby.

Odpolední svačina

Odpolední svačina je připravena na 14.00 h. Děti mají dostatek času po spánku vykonat hygienu a v klidu se najíst, než se začnou rozcházet domů od 14:15 hod.

Odpolední program

Učitelka přizpůsobuje odpolední činnost svému záměru. Děti se věnují spontánním a tvořivým hrám, dokončení započatých prací nebo navázání na dopolední program.

Řízení školy

Každý pedagog se ztotožňuje s filozofií školy a při své práci využívá metod a způsobů práce vycházejících z programu ZMŠ. Dále se vzdělává a je plně zodpovědný za výsledky výchovně vzdělávací práce ve své třídě.

Informovanost všech pracovníků probíhá na poradách či operativních schůzkách podle potřeby. Pedagogické porady se konají podle plánu porad viz. příloha jednou za dva měsíce. Porady vedoucích pracovníků se provádějí jednou měsíčně.

Hospitační činnost vedoucích pracovníků školy je buď nahlášena dopředu pedagogovi nebo také občas namátkově. Při hospitační činnosti se zaměřujeme na:

- prožitkové učení
- experimenty
- partnerská komunikace
- individuální přístup k dětem a jejich schopnostem
- diagnostiku dětí

Poté probíhá zápis pedagogické činnosti a rovněž rozbor s hospitovaným.

I v tomto roce se pedagogové vzájemně navštěvovali i na různých pracovištích ve Štětí a přinášeli si tak vzájemně nové nápady do své výchovně vzdělávací práce.

Informační systém školy

(pedagogové, školnice, ředitelka, kuchařky, mzdová účetní, vedoucí stravování)

Informační a řídicí systém školy je velice úzce provázán. Všechny profesní skupiny se navzájem informují operativně slovně při denním styku.

Základní dokumenty vztahující se ke škole jsou v kopiích vyvěšeny a volně přístupné všem zaměstnancům ve sborovně MŠ.

Informační systém pro rodiče

Rodiče jsou o akcích školy informováni pomocí nástěnky v budově MŠ a druhým rokem také přes aplikaci NASEMS.CZ (SPRAVAMS.CZ) kam pedagogové píšou informace k akcím, přidávají fotografie i vytvářejí ankety pro rodiče. Do aplikace se rodiče naučily posílat omluvenky, což velice usnadňuje práci pedagoga.
(propisování do elektronické docházky)

Spolupráce s rodiči

Mateřská škola se snaží být s rodiči v co nejčastějším kontaktu a maximálně s nimi spolupracovat. Společné aktivity se staly součástí vzdělávacího programu. Rodiče mají možnost podílet se na dění v mateřské škole, účastnit se různých programů. Jsou pravidelně a dostatečně informováni o všem co se v mateřské škole děje.

Pedagogové informují rodiče o prospívání jejich dítěte i o jeho individuálních pokrocích v rozvoji učení. Domlouvají se společně s rodiči o společném postupu při jeho výchově a vzdělávání. Pedagogové chrání soukromí rodiny a zachovávají diskretnost v jejich svěřených vnitřních záležitostech. Jednají s rodiči ohleduplně, taktně, s vědomím, že pracují s důvěrnými informacemi.

Škola pořádá pravidelné schůzky SRPDŠ, informativní schůzky pro nově příchozí a po dohodě s rodiči stanovuje i konzultační hodiny. Mateřskou školu zajímají názory rodičů, snaží se vyhovět požadavkům a pracovat s oprávněnou kritikou.

Škola se dlouhodobě snaží zapojit rodiče do efektivně fungující spolupráce (pořádáme neformální posezení s rodiči, akce pro rodiče a děti – sportovní odpoledne, pasování předškoláků, vánoční besídky, besedy s rodiči apod.).

Důvěra mezi školou a rodinou je do značné míry utvářena a ovlivňována komunikací a vzájemnou informovaností. Vnímáme rodiče jako partnery prvořadě důležitosti, usilujeme o rovnocenné chápání všech sociálních skupin na škole (děti, učitelky, rodiče, provozní zaměstnanci).

Rodiče také mohou vstupovat do tříd, kdykoli potřebují oni či dítě mohou se zúčastnit činnosti školy.

Podmínky vzdělávání dětí se speciálními vzdělávacími potřebami a přiznanými podpůrnými opatřeními

Při plánování a realizaci vzdělávání dětí a přiznanými opatřeními bere učitel na zřetel individuální potřeby a možnosti dětí. Podmínky pro vzdělávání dětí s přiznanými podpůrnými opatřeními stanovuje školský zákon a vyhláška č. 27/2016 Sb., o vzdělávání žáků se speciálními vzdělávacími potřebami a žáků nadaných. Učitel zajišťuje tyto podmínky s ohledem na vývojovou a osobnostní specifiku dítěte a měl by být vzdělán v oblasti speciální pedagogiky. Při vzdělávání dětí se speciálními vzdělávacími potřebami je organizace výuky přizpůsobena tak, aby maximálně vyhovovala dětem, jejich potřebám i možnostem. Jde o vytvoření optimálních podmínek k rozvoji 10 osobnosti, k učení i ke komunikaci s ostatními a k pomoci, aby dosáhlo co největší samostatnosti. Při vzdělávání učitel zahrnuje

do svých strategií podpůrná opatření. Podpůrná opatření I. stupně zavádíme, pokud z pozorování dítěte při práci a při hře vyplývá, že má problémy např. s motorikou, špatnou koncentrací, s rozvojem řeči, s úchopem pomůcek. Střídáme činnosti a respektujeme tempo dítěte.

Mateřská škola má zavedený plán pedagogické podpory, kde jsou nastavena pravidla častějšího vyhodnocování pokroku vždy s přihlédnutím k možným omezením.

Při zajišťování podpůrných opatření II. – V. stupně spolupracuje mateřská škola s dalšími odborníky, využívá služby školských poradenských zařízení.

Podmínky vzdělávání dětí nadaných:

Mateřská škola je povinna vytvářet ve svém školním vzdělávacím programu a při jeho realizaci podmínky k co největšímu využití potenciálu každého dítěte s ohledem na jeho individuální možnosti. Vzdělávání dětí nadaných probíhá takovým způsobem, aby byl stimulován rozvoj jejich potenciálu včetně různých druhů nadání a aby se tato nadání mohla ve škole projevit a pokud možno i uplatnit a dále rozvíjet.

Vzdělávání dětí se sociálním znevýhodněním

Vzdělávání dětí se sociálním znevýhodněním probíhá individuální formou. Je jim věnována specifická péče v rozsahu, který odpovídá jejich potřebám a možnostem. V případě potřeby je vypracován individuální plán nebo plán podpůrné podpory po doporučení poradenského zařízení. Dětem je zajištěn asistent pedagoga, speciální pomůcky a materiály. Učitelky se opírají o pomoc speciálního pedagoga, sociálních pracovníků či odborníků. Důraz je kladen na vstřícný vztah k dítěti, na prevenci sociálně patologických jevů a na úzkou spolupráci se zákonnými zástupci dítěte.

Vzdělávání dětí od 2 do 3 let

Dítě ve věku od 2 do 3 let má některé potřeby jiné nebo intenzivnější než děti staršího věku. Potřebuje stálý pravidelný denní režim, dostatek emoční podpory, zajištění pocitu bezpečí, přiměřeně podnětné prostředí a činnosti, více individuální péče a srozumitelná pravidla. MŠ je vybavena podnětnými a bezpečnými hračkami a pomůckami vhodnými pro dvouleté děti. Prostředí je upraveno tak, aby poskytovalo dostatečný prostor pro volný pohyb a hru dětí, umožňovalo variabilitu v uspořádání prostoru a zabezpečovalo možnost naplnění

potřeby pružného odpočinku. Je zajištěn vyhovující režim dne, který respektuje potřeby dětí (pravidelnost, dostatek času na realizaci činností, úprava času stravování a dostatečný odpočinek). Šatna je dostatečně vybavena velkým úložným prostorem na náhradní oblečení a hygienické potřeby.

Charakteristika vzdělávacího programu

Vzdělávací obsah je uspořádán do integrovaných bloků, které vychází z přirozeného vývoje života dítěte v předškolním věku. Kurikulum naší školy nese název: „S pohádkou za poznáním světa.“ V našem vzdělávacím programu klademe důraz na rozvoj seberealizace, osvojení si komunikace a získání samostatnosti dítěte.

Filozofie vzdělávacího programu

Náš prvořadý úkol je výchova dítěte odpovědného za vlastní chování a zdravý způsob života v míře přiměřené jeho věku. Výchovná práce je postavena na dvou základních principech: respektu k přirozeným lidským potřebám jednotlivce a na rozvíjení komunikace a spolupráce. Chceme, aby dítě, které odchází z naší mateřské školy, bylo optimálně rozvinuto na základě svých možností a zájmů po stránce tělesné, psychické, sociální i duševní, a aby později, jako dospělý člověk, mohlo prožít plnohodnotný a smysluplný život. Naše škola se snaží zapojit rodiče do efektivně fungující spolupráce (pořádáme neformální posezení s rodiči, akce pro rodiče a děti – sportovní odpoledne, vánoční besídky, pasování předškoláků, besedy s rodiči,...). Důvěra mezi školou a rodinou je do značné míry utvářena a ovlivňována komunikací a vzájemnou informovaností. Vnímáme rodiče jako partnery prvořadé důležitosti, usilujeme o rovnocenné chápání všech sociálních skupin na škole (děti, pedagogové, rodiče, provozní zaměstnanci,...). Na vnitřním prostředí školy se podílejí všichni zaměstnanci školy, děti i rodiče. Tím, že se snažíme vycházet vstříc všem skupinám zúčastněným na vzdělávání a hledáme cestu kompromisu, vytváříme osobitý obraz školy. Snažíme se poskytnout dětem co nejpříjemnější prostředí pro své vzdělávání a nenásilnou formou (především formou tvořivé hry a prožitkového učení) je vzděláváme podle jejich schopností a možností (nejsou všechny děti stejného věku na stejné úrovni).

Naším cílem je vytvořit školu, která respektuje a podporuje zdraví všech lidí ve škole (dětí, zaměstnanců i rodičů) ve všech složkách (tělesné, duševní a sociální) a v rovnováze s prostředím přírodním i společenským. Z tohoto důvodu jsme si vytvořili vlastní vzdělávací program podle našich podmínek. Je sestaven na období tří let. Každá třída si podle něj vytváří svůj osobitý třídní program – třídní kurikulum, kde se zaměřuje na cílové kompetence dítěte předškolního věku

obsažené v kurikulu podpory zdraví. Průběžným hodnocením zjišťujeme, v jakém rozsahu se nám daří stanovené úkoly plnit. Vzdělávání není založeno na řízených činnostech, ale na tom co dítě v mateřské škole prožije, s čím se setká. Vzdělávací aktivity jsou propojeny a respektují všechny přirozené souvislosti, vzájemné vztahy, mnohotvárnost, proměnlivost a dynamiku vazeb příčin a následků. Dítě se učí na základě své interakce s okolím a s prožitou zkušeností. Vycházíme ze samostatné činnosti, individuální vazby, dětské zvědavosti a potřeby objevovat. Pedagog je poradcem, partnerem. Podporuje v dětech aktivní zájem dojít samostatně ke vzdělávacímu cíli a najít odvahu ukázat, co všechno umí, zvládne a dosáhne

Dlouhodobé záměry rozvoje

- Náš školní program vychází z podmínek zaměřených na zdravý vývoj dětí, rozvoj pracovního prostředí pro děti, zaměstnance, ale i pro rodiče. Z těchto podmínek vycházíme při naplňování cílů školního programu:
- Přirozenost při uspokojování potřeb (pitný režim, adaptace na školu za přítomnosti a spolupráce s rodiči, vytváření podmínek pro docházku dítěte do mateřské školy)
- Spolupráce s rodinou
- Osvojení základů hodnot, na nichž je založena naše společnost } Získání osobní samostatnosti a schopnosti projevit se jako samostatná osobnost, působící na své okolí
- Rekonstrukce a doplnění školní zahrady (učit děti žít v symbióze s přírodou).

Škola si klade za cíl učit děti úctě ke zdraví, které chápou jako pocit subjektivní pohody, který je u každého člověka jiný. Záměrem předškolního vzdělávání je rozvíjet každé dítě po stránce fyzické, psychické i sociální a vést je tak, aby na konci svého předškolního období bylo jedinečnou a relativně samostatnou osobností, schopnou zvládat takové nároky života, které jsou na něj běžně kladeny.

Dlouhodobým cílem a záměrem školy je naše vize formulovaná těmito slovy: přispívat k všestrannému a spokojenému rozvoji každého dítěte s ohledem na jeho individualitu. Abychom mohli o takovou vizi usilovat, musíme vytvářet podmínky pro uspokojování všech okruhů přirozených lidských potřeb podle A. Maslowa. Z pohledu zdraví budeme rozvíjet tyto domény zdravého životního stylu: zdravé prostředí, vnitřní pohodu, zdravý pohyb a zdravou výživu. Do výchovného programu školy jsme začlenili principy Dobrého začátku – budování partnerských vztahů. Prosazujeme a umožňujeme inkluzi dětí se speciálními vzdělávacími potřebami (dětí nadprůměrně nadaných, dětí s vývojovými poruchami, dětí s postižením, velmi se osvědčuje u dětí z různých etnických

menšin). Všechny části školního vzdělávacího programu jsou postaveny na principech a zásadách školy podporující zdraví a jsou plně v souladu s koncepčními záměry.

Na cestě k naší vizi jsme si stanovili tyto podmínky:

- orientace na prožitkové učení (spontaneita, objevnost, komunikativnost, prostor pro aktivitu a tvořivost, konkrétní činnosti, celistvost)
- rozvíjení spolupráce s rodiči (zapojování rodičů do života školy, pořádání společných akcí, spolupráce na dokumentech školy)
- vytváření podmínek pro rozvoj dítěte (sledování silných a slabších stránek každého dítěte, zajištění odpovídajících pomůcek, vytváření citových a sociálních vztahů, posilovat identitu a společenskou hodnotu každého dítěte)
- osobní rozvoj pedagogů (využití odborné literatury při samostudiu, odborné semináře)
- rozvoj spontánních her (vnášení nových prvků, vytváření podmínek pro experimenty)
- vyhledávání příležitosti k vhodnému, přirozenému pohybu vytvářet podmínky pro spolupráci na všech úrovních (děti, rodiče, základní škola i ostatní instituce).

Před odchodem dítěte z MŠ do ZŠ by mělo zvládnout:

- uplatnit svou aktivitu a zhodnotit své postoje
- být tvořivé a schopné v různých situacích hledat vlastní řešení
- dokázat se vyjádřit, spolurozhodovat, souhlasit či oponovat
- respektovat dohodnutá pravidla
- užívat právo volby a za své rozhodnutí nést odpovědnost

Předškolní povinné a individuální vzdělávání

Dle školského zákona je pro děti, které dosáhnou k 31. srpnu 2024 věku pěti let, od září 2024 předškolní vzdělávání povinné. Povinné předškolní vzdělávání má formu pravidelné denní docházky v pracovních dnech po dobu 4 souvislých hodin denně. Začátek povinné doby je stanoven na 7.30 hod. Povinnost předškolního vzdělávání není dána ve dnech, které připadají na období školních prázdnin. Povinné předškolní vzdělávání trvá i ve školním roce, pro který byl dítěti povolen odklad povinné školní docházky a ukončeno až odchodem dítěte do základní školy. Povinné předškolní vzdělávání je poskytováno bezplatně.

Omlouvání neúčasti dětí v povinném předškolním vzdělávání:

1. Předem známá absence

Alespoň 3 dny před plánovanou absencí, oznámí tuto skutečnost zákonní zástupci dítěte škole. Při návratu do procesu vzdělávání donesou vyplněnou omluvenku. V této omluvence uvedou datum, důvod a rozsah plánované absence.

2. Nenadálá absence

Zákonní zástupci dítěte nejpozději druhý den oznámí mateřské škole zahájení nenadálé absence – mailem, SMS nebo telefonicky. Dokladem potvrzujícím nepřítomnost dítěte je i v tomto případě omluvenka, případně mohou zákonní zástupci doložit nepřítomnost dítěte lékařským potvrzením.

Individuální vzdělávání:

Zákonný zástupce dítěte, který bude plnit povinnost předškolního vzdělávání individuálním vzděláváním dítěte. Je povinen oznámit tuto skutečnost řediteli mateřské školy. Oznámení je povinen učinit nejpozději 3 měsíce před počátkem školního roku, kterým začíná povinnost předškolního vzdělávání dítěte (formulář – viz. přílohy) Ředitelka mateřské školy předá zákonnému zástupci dítěte přehled oblastí, v nichž má být dítě vzděláváno. K ověření očekávaných výstupů je doporučeno donést veškeré materiály prokazující vzdělávání dítěte – výkresy, pracovní listy, výrobky, fotografie atd. Termín ověření stanovuje ředitelka Mateřské školy Štětí. Zákonný zástupce dítěte je povinen zajistit účast dítěte u

ověření. Ředitelka mateřské školy ukončí individuální vzdělávání dítěte, pokud zákonný zástupce dítěte nezajistil účast dítěte u ověření, a to ani v náhradním termínu.

Distanční vzdělávání pro předškolní děti

Pokud z důvodu krizového opatření vyhlášeného podle krizového zákona, nebo z důvodu nařízení mimořádného opatření podle zvláštního zákona (KHS), anebo z důvodu karantény podle zákona o ochraně veřejného zdraví není možná osobní přítomnost většiny dětí, pro které je předškolní vzdělávání povinné, poskytuje škola dotyčným dětem vzdělávání distančním způsobem. Vzdělávání škola uskutečňuje podle příslušného RVP a ŠVP v míře odpovídající okolnostem a možnostem. MŠ vždy přihlíží ke konkrétní situaci dítěte a výuku přizpůsobí individuálním podmínkám dítěte, personálním a technickým možnostem školy.

Pravidla pro vzdělávání na dálku.

- Rodičům dětí bude zaslána vzdělávací nabídka na dané časové období elektronicky e-mailem, dále si rodiče mohou vyzvednout materiály osobně v MŠ v určený čas a den.
- Kontrola a doložení úkolů bude provedena po nástupu do MŠ. 16
- Škola zajistí pravidelný kontakt se všemi dětmi a rodiči přes stránky Facebook, e-mail nebo telefonicky.
- MŠ vytvoří společné úložiště pro fotky a videa dětí.
- Na základě dobrovolnosti MŠ nabídne distanční výuku i ostatním dětem.
- Dětem bude vytvořeno portfolio pro DV Příklady nabídky pro distančního vzdělávání
- pracovní listy, grafomotorická cvičení, omalovánky
- výtvarný materiál (barevný papír, modelína, lepidla, plst'...apod.)
- pexesa, labyrinty, lota, obrazový materiál, skládačky
- logopedická cvičení, říkadla, rýmovačky, básně a písničky
- videohovor s dítětem podle možností, popovídat si
- práce s didaktickým materiálem
- videa s pohybovou aktivitou, rozcvičkou, motivovaným cvičením, relaxací...

- nabídka společných aktivit rodičů a dětí (vaření, pečení, úklid, zalévání květin, procházky do okolí s úkolem, hry se stavebnicemi, společenské stolní hry...
- zařazovat sebeobslužné a pracovní činnosti (hygiena, stolování, oblékání, obouvání...

Obsah vzdělávání

Obsah vzdělávání je ve školním vzdělávacím programu rozpracován do šesti hlavních témat, která byla stanovena jako témata rámcová. Ty se pak dělí do měsíčních tematických bloků s podtématy. Nástin vzdělávací nabídky v ŠVP je dále konkretizován ve třídních vzdělávacích programech s ohledem na přání a možností dětí. Časový prostor k realizaci zůstává otevřený, flexibilní, dostatečně volný s prostorem pro aktuální situace, pro aktivní vstup dětí i tvořivost učitelky. ŠVP je dokument, který se stále vyvíjí a který úzce souvisí s postupným získáváním nových zkušeností, poznatků z auto-evaluace, se stálým sebevzděláváním pedagogů a s postupnými změnami podmínek, které jej ovlivňují.

Klíčové kompetence

Jsou to určité výstupy, kterých chceme ve vzdělávání dětí dosáhnout a ke kterým směřujeme. Je to soubor předpokládaných vědomostí, dovedností, schopností, postojů a hodnot důležitých pro osobní rozvoj a uplatnění každého jedince. Pro předškolní vzdělávání jsou za klíčové považovány tyto kompetence:

1. Kompetence k učení – předpokládá se, že dítě ukončující předškolní vzdělávání:
 - soustředěně pozoruje, zkoumá, objevuje, všímá si souvislostí, experimentuje a užívá při tom jednoduchých pojmů, znak a symbolů - získanou zkušenost uplatňuje v praktických situacích a v dalším učení - má elementární poznatky o světě lidí, kultury, přírody i techniky - klade otázky a hledá na ně odpovědi - učí se nejen spontánně, ale i vědomě, vyvine úsilí - odhaduje své síly, učí se hodnotit svoje osobní pokroky - pokud se mu dostává uznání a ocenění, učí se s chutí
2. Kompetence k řešení problémů – předpokládá se, že dítě ukončující předškolní vzdělávání:
 - všímá si dění i problémů v bezprostředním okolí - řeší problémy, na které stačí - problémy řeší na základě bezprostřední zkušenosti - při řešení myšlenkových i praktických problémů užívá logických, matematických i empirických postupů - zpřesňuje si početní představy, užívá číselných a

matematických pojmů - rozlišuje řešení, která jsou funkční a řešení, která funkční nejsou - nebojí se chybovat, pokud nachází pozitivní ocenění nejen za úspěch, ale také za snahu

3. Kompetence komunikativní – předpokládá se, že dítě ukončující předškolní vzdělávání: - ovládá řeč, hovoří ve vhodně formulovaných větách, samostatně vyjadřuje své myšlenky, otázky i odpovědi, rozumí slyšenému - dokáže se vyjadřovat a sdělovat své prožitky, pocity a nálady - domlouvá se gesty i slovy - v běžné situaci komunikuje bez zábran a ostychu s dětmi i s dospělými - ovládá dovednosti předcházející čtení a psaní - ví, že lidé se dorozumívají i jinými jazyky a že je možnost se jim učit

4. Kompetence sociální a personální – předpokládá se, že dítě ukončující předškolní vzdělávání: - samostatně rozhoduje o svých činnostech, umí si vytvořit svůj názor a vyjádřit jej - uvědomuje si, že za sebe i své jednání odpovídá a nese důsledky - dětským způsobem projevuje citlivost a ohleduplnost druhým, pomoc slabším, rozpozná nevhodné chování - ve skupině se dokáže prosadit, ale i podřídit, při společných činnostech se domlouvá a spolupracuje - napodobuje modely prosociálního chování a mezilidských vztahů, které nachází ve svém okolí - je schopno chápat, že lidé se různí a umí být tolerantní k jejich odlišnostem a jedinečnostem - chápe, že nespravedlnost, ubližování, ponižování, lhostejnost, agresivita a násilí se nevyplácí a že vzniklé konflikty je nutné řešit dohodou

5. Kompetence činnostní a občanské – předpokládá se, že dítě ukončující předškolní vzdělávání: - svoje činnosti a hry se učí plánovat, organizovat, řídit a vyhodnocovat - dokáže rozpoznat a využívat vlastní silné stránky, poznávat svoje slabé stránky - má smysl pro povinnost ve hře, práci i učení - zajímá se o druhé i o to, co se kolem děje - má základní dětskou představu o tom, co je v souladu se základními lidskými hodnotami a normami, i co je s nimi v rozporu a snaží se podle toho chovat - uvědomuje si svá práva i práva druhých, učí se je hájit a respektovat - ví, že není jedno, v jakém prostředí žije, uvědomuje si, že se svým chováním na něm podílí a že je může ovlivnit - dbá na osobní zdraví a bezpečí svoje i druhých, chová se odpovědně s ohledem na zdravé a bezpečné okolní prostředí

Vzdělávací obsah

Integrované bloky:

Ve zdravém těle, zdravý duch: Sport, lidské tělo, zdravý životní styl, koloběh života, prevence, nemoci, úrazy, život s postižením, pohybová pyramida

Charakteristika: vytvářet u dětí životní postoje a návyky prospívající zdraví, osvojovat si poznatky o svém těle, získávat povědomí o způsobu osobního zdraví a

bezpečí. Rozlišovat, které aktivity mohou člověka podporovat a které poškozovat. Důraz je kladen na vytváření návyků zdravého životního stylu, ale také vytvářet si základní představu o bezpečném pohybu v silničním provozu. Seznamovat děti s různými sporty.

Příroda je mocná čarodějka: Zvířata, rostliny, ekosystém, počasí, roční období, přírodní jevy, experimenty, původ potravin. Den Země, ekologie – třídění odpadu, vesmír, ochrana planety, pravěk

Charakteristika: Záměrem je naučit děti vnímat krásy podzimních barev, seznamovat je se změnami počasí pro toto období příznačné. Součástí tohoto bloku je vytvořit u dětí ekologické povědomí ve smyslu péče o své okolí, seznamovat je s globálními problémy (např. problémy s odpady). Osvojovat si dovednosti potřebné k vykonávání jednoduchých činností v péči o okolí. Posilovat přirozené poznávací city. Seznamovat je s kulturou a historií svého města. Klást důraz na rozvíjení představivosti a fantazie. Děti se učí vnímat krásu přírody v zimě. Poznávat změny, které nám toto období přináší. Rozvíjet u dětí pocit sounáležitosti s přírodou, získat povědomí o správném chování člověka k přírodě a životnímu prostředí. Děti si upevňují sounáležitost s živou a neživou přírodou, seznamují se se světem rostlin, učí se objevovat rozmanitosti probouzející se přírody, posilovat radost z objeveného, probouzet zájem a zvědavost dětí, rozvíjet všechny smysly, hledat odpovědi na otázky týkající se živých tvorů, vztah člověka k nim, poznávat různé druhy zvířat. Cvičit paměť, pozornost, představivost a fantazii.

Já jsem já a ty jsi ty

Životní role, nálady, profese, národnosti, etika, pravidla soužití, poznávání sama sebe a druhých, realita vs. fantazie, lidské potřeby, pyramida vnitřní pohody

Charakteristika: Záměrem 1. části IB je usnadnit dětem vstup do mateřské školy. Chceme, aby se snadno orientovaly v novém prostředí, aby se těšily na společný pobyt v mateřské škole, na společné zážitky a utvářely si pěkné vztahy mezi sebou. Důležitým aspektem je vést děti k navazování kontaktů mezi sebou navzájem a rozvíjení komunikativních dovedností je zaměřena na vzdělávací úsilí v oblasti sociálně-kulturní. Uvést dítě do společenství ostatních lidí a do pravidel soužití s ostatními, uvést je do světa materiálních i duchovních hodnot, do světa kultury a umění, pomoci dítěti osvojit si potřebné dovednosti, návyky i postoje a umožnit mu aktivně se podílet na utváření společenské pohody ve svém sociálním prostředí

Ctíme naše tradice

Vánoce, Mikuláš, Tři králové, Masopust, Velikonoce, pálení čarodějnic, Den dětí, Den matek, pranostiky, místní zvyky: jarmark, Štětská ostrev, FEDO

Charakteristika: Hlavní náplní jsou aktivity, které jsou motivovány obdobím Adventu a Vánoc. Zaměřit se na vánoční tradice a zvyky. Děti by si měly uvědomovat citovou vazbu k rodinným příslušníkům a k lidem kolem nás. Příprava společné předvánoční slavnosti se snahou o zapojení do spolupráce i rodiče. Snažit se vytvářet u dětí prosociální postoje k druhému a rozvíjet kulturně estetické dovednosti výtvarné, hudební a tvůrčí činnosti slovesné a literální je věnovaná knihám, jakožto prostředku vedoucímu k poznání, vědění, ale také relaxaci. Svět pohádek má probouzet v dětech výtvarnou i hudební fantazii. Společně se budeme připravovat a těšit na karneval v MŠ. Seznamovat děti s lidovými zvyky a tradicemi.

Na ulici pozor dej

Pravidla silničního provozu, dopravní prostředky, bezpečnost na ulici i silnici, integrovaný záchranný systém, způsob dopravy, osobní bezpečnost, Týden mobility

Charakteristika: Záměrem je zvládat základní pohybové dovednosti a prostorovou orientaci, běžné způsoby pohybu v různém prostředí. Seznamovat se s pravidly bezpečného chování na ulici, v dopravních prostředcích – dbát svojí bezpečnosti, s dopravními značkami (hlavně pro chodce a cyklisty). Seznamovat se se záchranným systémem – hasiči, policie, záchranka

Svět kultury a umění

Divadlo, film, kniha, koncerty, knihovna, poezie, naučná literatura, poznávání obce, vlasti a cizích krajů

Charakteristika: Záměrem je hledat odpovědi na otázky týkající se přátelství a tolerance lidí všech barev pleti. Podporovat u dětí estetické vnímání, cítění a prožívání motivované přátelstvím a láskou. Těšit se z nových zážitků a příležitostí. Nahlédnout do tajemství moří a oceánů prostřednictvím encyklopedií, obrázků a jiného získaného materiálu i zážitků dětí. Další část je věnována knihám, jakožto prostředku vedoucímu k poznání, vědění, ale i k relaxaci. Svět pohádek má probouzet v dětech výtvarnou i hudební fantazii. Rozvíjet myšlení a řeč Rozvíjet poznání

EVALUACE – HODNOCENÍ

Cílem evaluace je ověřovat a zlepšovat kvalitu veškeré činnosti včetně podmínek školy.

Prostředky evaluace:

- kontrola dodržování vnitřních norem školy, pracovního a organizačního řádu školy a plnění pracovní náplně (průběžně vedoucí učitelka, zástupkyně)
- kontroly třídní a jiné svěřené dokumentace (1x měsíčně vedoucí učitelka, zástupkyně)
- hodnocení vlastní práce (čtvrtletně, ústně na pedagogických poradách)
- průběžná kontrola realizace hodnocení dětí a vedení diagnostických záznamů a jejich zpětné využití (čtvrtletně, vedoucí učitelka, zástupkyně, řešení problematiky na ped. poradách)
- průběžné hodnocení vzdělávacího procesu školy – hodnocení učitelek, hodnocení vedoucí učitelky, porovnávání vzhledem k plánovaným záměrům (čtvrtletně, ústně na ped.poradách)
- závěrečné hodnocení (pololetní a roční) zhodnocení vzdělávacího procesu v MŠ (2x ročně, písemně, učitelky)
- sledování o hodnocení kvality pedagogických zaměstnanců školy, kontrolní a hospitační činnost (průběžně, dle potřeby, zápis z hospitací, ústně individuální hodnocení)
- sledování a hodnocení kvality práce provozních zaměstnanců (ústně – osobně, na provozních poradách)
- průběžné sledování a hodnocení respektování podmínek (materiálních, hygienických, personálních, podmínek psychohygieny, organizace a provozu školy a podmínek k zajištění bezpečnosti a ochrany zdraví dětí)
- průběžné vyhodnocování zpracování TVP a jejich funkčnost, porovnání s požadavky ŠVP (učitelky, vedoucí učitelka, na ped.poradách, ústně)
- sledování a vyhodnocování funkčnosti ŠVP (vzhledem k zaměstnancům a dětem)

Metody hodnocení a evaluace:

- rozhovory – diskuze

- hospitace - pozorování - analýza třídní i školní dokumentace - analýza programů
- kontrola - dotazníky - ankety - porovnávání výsledků s plánovanými cíli - analýza vlastní pedagogické i řídicí práce

Profesionalita a odpovědnost předškolního pedagoga
Výchova a vzdělávání předškolních dětí v mateřské škole vyžaduje odborný, vysoce citlivý a maximálně odpovědný přístup pedagogů. Každý pedagogický tým a všichni jeho členové jsou odpovědni za to, že děti v mateřské škole jsou vzdělávány profesionálním způsobem.

Předškolní pedagog vykonává tyto odborné činnosti: - analyzuje věkově a individuální potřeby dětí a v rozsahu těchto potřeb zajišťuje profesionální péči o děti, jejich výchovu a vzdělávání - zpracovává třídní vzdělávací program - realizuje individuální i skupinové vzdělávací činnosti směřující cílevědomě k rozvoji dětí, rozšiřování jejich kompetencí (schopností, dovedností, poznatků, postojů) - samostatně projektuje a provádí výchovné a vzdělávací činnosti, hledá vhodné strategie a metody pro individualizované a skupinové vzdělávání dětí - projektuje a provádí individuální výchovně vzdělávací činnosti s dětmi se zvláštními vzdělávacími potřebami - provádí evaluační činnosti

- sleduje účinnost vzdělávacího programu, kontroluje a hodnotí výsledky své práce, sleduje a hodnotí individuální pokroky dětí v jejich rozvoji a učení, monitoruje, kontroluje a hodnotí podmínky, v nichž se vzdělávání uskutečňuje - výsledky evaluace samostatně uplatňuje v projektování i procesu vzdělávání - provádí poradenské činnosti pro rodiče ve věcech výchovy a vzdělávání jejich dětí v rozsahu odpovídajícím pedagogickým kompetencím předškolního pedagoga a mateřské školy

- analyzuje vlastní vzdělávací potřeby a naplňuje je sebezvzdělávacími činnostmi - eviduje názory rodičů, přání a potřeby partnerů ve vzdělávání (rodičů, spolupracovníků, ZŠ, města) a na získané podněty reagují
Předškolní pedagog vede vzdělávání tak, aby: - se děti cítily v pohodě (fyzické, psychické, duševní)

- se děti rozvíjely v souladu se svými schopnostmi a možnostmi a současně byl podněcován jejich harmonický vývoj - děti měly dostatek podnětů k učení a radost z něho - bylo posilováno sebevědomí dětí a jejich důvěra ve vlastní schopnosti - měly možnost vytvářet a rozvíjet vzájemné vztahy a cítit se ve skupině bezpečně - byl dostatečně podporován a stimulován rozvoj jejich řeči a jazyka - se děti seznamovaly se vším, co je pro jejich život a každodenní činnosti důležité - děti mohly pochopit, že mohou prostřednictvím vlastních aktivit ovlivňovat - děti obdržely podporu a pomoc, pokud ji dlouhodobě či aktuálně potřebují

Ve vztahu k rodičům předškolní pedagog: - usiluje o vytváření partnerských vztahů mezi školou a rodiči - odpovídá za to, že rodiče mají přístup za svým dítěte

do třídy a možnost účastnit se jeho činností – vede s rodiči dítěte průběžně dialog o dítěti, jeho prospívání, rozvoji učení